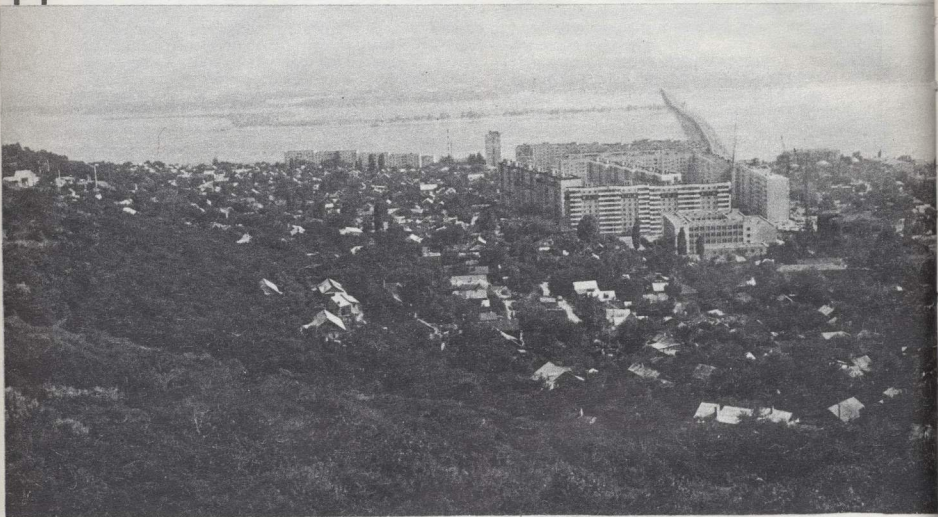


Саратов: прошлое и будущее

14

Владимир Выборный



Саратов основан предположительно 2 июля (15 по новому стилю) 1590 г. воеводами князем Григорием Засекиным и Федором Туровым (для сравнения: Засекин основал также Царицын в 1589 г. и Самару в 1596 г.). При этом необходимо отметить, что города в Российском государстве в XVI—XVII вв. строились по строго продуманному плану и уровень градостроительства был высоким! Особая роль в строительстве новых городов принадлежала воеводам, определявшим, где и каким быть городу, как его «на чертеже начертить» и дать роспись территорий. Они руководили не только строительством крепостей, но и планировкой города, строительством церкви, межеванием городских земель, а также заготовкой строительных материалов. Города в те времена строились быстро.

В истории раннего Саратова много тайн и загадок. Одна из них — место основания города? Так, по материалам и гипотезам Б. Донецкого в самом начале город располагался на левом берегу Волга. В 1614 г. упоминается и Саратов, и Саратовские городище на расстоянии «близко 10 верст». На голландских картах 1612 и 1614 гг. Саратов показан уже на правом берегу. В 1623 г. русский купец Федот Котов, проплывая Волгой в Персию, дал описание Саратову на левом берегу. Адам Олеарий в 1636 г. нашел город также на левом берегу. В конце XIX в. стал известен царский указ, по которому Саратов в 1674 г. с левого берега был перенесен на «нагорную сторону». Интересную и важную информацию о Саратове дает «Книга Большому Чертежу» всего Московского государства по все соседние государства» 1627 г. по состоянию на 1588 г.

В самом конце XIX в. член саратовской Ученой архивной комиссии Ф. В. Духовников отмечал, что в семи верстах от Саратова находится городище Увек. К северу от Покровской слободы (г. Ингельс), в 3 км выше с. Шумейки, были когда-то развалины древнего обширного золотоордынского городища. И третье городище в виде возвышений или валов — на возвышенном месте напротив Увека, на левом берегу. На нем находили, как и на Увеке, много монет. Эти три городища, по его мнению, свидетельствовали о том, что в окрестностях Саратова до прихода русских было три города с несомненными признаками богатой культуры.

Таким образом, изначально Саратов контролировал удобную переправу через Волгу у развалин одного из крупнейших городов

Золотой Орды — Увека. Это место — в районе пос. Анисовка, расположенного напротив Увека и р. Увеконки (Увешки). В 1630 г. крепость была перенесена из района Увека вверх по течению на р. Ураславу (теперь р. Саратовка), чтобы контролировать брод через Волгу. Здесь Саратов находился до 1674 г. На Увеке осталась таможня и застава «для бережения проезжих людей».

Вместе с этими крепостями на правом берегу Волги, севернее Глебушева оврага с р. Тайбалык (Айбалык), под Соколовой горой, издревле существовало русское монастырское поселение, что подтверждается названием протекающего вдоль правого берега протока — р. Тарханки («тарханы» — освобождение православной церкви от налога Золотой Орды). Позже рядом с монастырским поселением вырос укрепленный посад, по размерам превосходивший крепость Саратов на левом берегу.

Таким образом, в пределах современного природно-градостроительного комплекса, так называемого Большого Саратова, протянувшегося на 25—30 км вдоль р. Волги, в XVII в. сложились развитая оборонительная система и «система расселения», характерной чертой которой были «парные» поселения и города на обоих берегах Волги. Эта отличительная особенность сохранилась и до наших дней.

На основе морфологии Саратова можно выделить основные этапы его развития, обладающие четко выраженными характеристиками на градостроительном, архитектурном, социально-экономическом и культурном уровне.

I период. 1590—1674 гг. Важной особенностью уже в это время было развитие Саратова одновременно на обоих берегах Волги. Ведущими функциями его градостроительного развития в этот период были оборонная, торговая, промышленная. Отдельные архитектурные мотивы и приемы того времени запечатлены на постройках последующего периода. В районе современной Музейной площади был заложен деревянный собор.

II период. 1674 г. — начало XVIII в. В 1674 г. Саратов строится заново на правом берегу Волги как правильная деревянная крепость европейского типа по «проекту» градоуправителя Шеля. На этом этапе город-крепость был ограничен р. Волгой и заложены р. Стрелыцой (Тайбалык-Айбалык) Глебушевым впадином, т.е. относятся к городам мысового типа, развивающимся по схеме в пределах городских укреплений. Главными



внешними связями, закрепившимися в планировке, были Московский и Царицынский тракты.

Одновременно с крепостью появилась Соборная (ныне Музейная) площадь — единственный многофункциональный центр города. Основной градостроительной доминантой стал Троицкий собор (1674—1684 гг. — деревянный, 1694—1695 гг. — каменный). Рядом стояла Никольская церковь (утрачена). Преимущественными градостроительными функциями города в этот период также были оборонная, торговая, промысловая. Уже тогда наметились особенности его развития, впоследствии укрепились. Это возможность, согласно указу Петра I, неограниченного территориального развития города, раскрытие главной площади города на Волгу, постановка высотных доминант под углом к точкам восприятия. Сформировался тип культурных зданий с главным объемом "восьмерик на четверике", увеличенным одним куполом. На этом этапе система высотных доминант формировалась по принципу треугольника. Главное культовое здание города — Троицкий собор был выстроен в формах московского барокко. Эти же стилистические черты имел и женский Крестовоздвиженский монастырь.

С начала XVIII в. до нашего времени дошло сравнительно мало построек, многие из которых были в последующем частично или полностью перестроены. Стилистически этот этап можно характеризовать как период московского барокко. Общая колористика города определялась доминированием кирпичника с белыми деталями собора среди деревянной рядовой застройки.

III период. Середина XVIII — начало XIX в. Этап дореволюционного развития Саратова. К этому времени фактическая граница государства передвинулась из Поволжья в район Кавказа. Саратов из приграничного, оборонного по преимуществу города стал торговым. Город активно строился и занимал территорию от Волги до ул. Никольской (Радичева), от Соколовой горы до Белоглинского оврага. Московская улица (пр. Ленина) оживлялась торговой площадью Верхний базар.

На этом этапе город начинает приобретать элементы веерной системы: от главных городских ворот по Московской и Царицынской улицам веером начали расти новые улицы. Границы города расширились до нынешней ул. Радичева. Точное следование рельефу привело к перелому в направлении

главной городской улицы — Московской (пр. Ленина). Границы городской территории были закреплены новыми высотными доминантами — культовыми зданиями, которые, согласно очертаниям территории города, от треугольной схемы перешли к трапециевидной. Главной площадью города продолжала оставаться Соборная (Музейная).

Начало XIX в. отмечено новым генеральным планом 1803 г., определившим развитие города на многие годы.

Согласно правительственным постановлениям, главные улицы и площади города застраивались по образцовым и близким к ним проектам, разработанным специально для Саратова.

В Саратове сохранилось гораздо больше домов, построенных на основе "образцовых" проектов классицизма, чем в других городах Среднего Поволжья. Это одна из характерных черт города.

Главную площадь города формировали помимо Троицкого собора здания магистрата и торговых рядов. Общественные здания выполнялись в мазанковой технике, что и по материалу, и колористически выделяло общегородской центр. Ведущим архитектурным стилем этого времени являлся классицизм.

IV период. Начало — середина XIX в. Этап развития Саратова по регулярным планам 1803, 1810, 1812 гг. в стилистических границах классицизма.

Несмотря на разработанные в Петербурге планы развития Саратова (план Пороцкого и план Гесте), предпологающие радикальное преобразование планировочной структуры и изменение характер развития города, был принят местный план, сохранивший и развивавший на регулярных основах равноую планировочную структуру. Был спрямлен ряд улиц. Предполагается, что особенно важно, перенос общегородского центра с Соборной площади в район нынешнего городского центра с Соборной площади в район нынешнего городского центра с Соборной площади к сохранению всей капитальной предельной застройки. При этом новая главная городская площадь, как и старая, имела диагональное раскрытие на Волгу. Под углом воспринимался и новый собор Александра Невского, построенный в 1826 г. по проекту архитектора Стасова. Новая общегородская площадь, согласно указам, застраивалась общественными зданиями в классицистическом стиле: здание присутственных мест (переработанный проект Захарова), контора опекунов иностранных поселенцев, гимназия, архиерейский



дом. Вместе с тем усиливалась дифференциация городских территорий по функциональному назначению: появились Хлебная и примыкавшая к ней Театральная площади, Сенная (Митрофаньевская) площадь и др. Площади, как и в предыдущие периоды, продолжали выполнять доминирующую роль в общественной жизни города. Застройка главных улиц зданиями "образцовых проектов" усиливала выделение каркаса города, в том числе и колористически, — по сравнению с деревянной рядовой застройкой остальных кварталов здесь доминировали кирпичные оштукатуренные здания с желто-белой окраской. После многочисленных пожаров и оползней утратил свое значение главный Глебучев овраг, с его берега был вынесен мужской монастырь.

В период 1890—1910 гг. в этот период планировка и архитектура Саратова продолжали интенсивно развиваться. К концу периода формирование города практически завершается.

Развитие города проходило по плану 1812 г. в стилистических границах эклектики, модерна и ретроспективизма на основе классицизма. В этот период усиливается дифференциация городской территории по функциональному признаку, а в условиях "стиля многоотелья", когда за зданиями разной типологической принадлежности закреплялись определенные стили (государственные — классицизм, торговые — модери, жилые — ретроспективизм на основе классицизма), это привело к "стилистическому зонированию" новых осваиваемых территорий.

В этот период, как ни в какой другой, архитектурные стили быстро сменяют друг друга: ретроспективные барокко и классицизм, модери, неоклассицизм. В ансамбль Соборной площади активно включается здание Рязанско-Уральской железной дороги (архит. А.М. Салько). Интенсивно застраивается и перестраивается центр города.

Результатом "стилистического зонирования" стало относительное доминирование характерных образных форм на различных улицах и площадях — фронтонов классицизма, эклектики и ретроспективизма на основе классицизма по ул.Московской (пр.Ленина), параболических форм модерна и ретроспективизма на основе классицизма по ул.Первомайской на отрезке от Театральной площади (пл.Революции) до ул.Чапаева; шпильей по Немецкой улице (пр.Кирова). Это нашло отражение и в колористике.

Дополнительную специфику городу придавала территориальная локализация поселений отдельных народностей: татар — в зоне Глебучева и Белоглинского оврагов с характерной для них туфановой системой улиц, немцев — в районе Немецкой ул. с католическим собором Св.Клементя, гостиницей "Астория", с расположенной неподалеку лютеранской церковью. Их шпилье фиксировали доминирующее значение новой общегородской площади и главное — Немецкой ул., которая превратилась в основное место общения жителей, в линейный центр, связан-

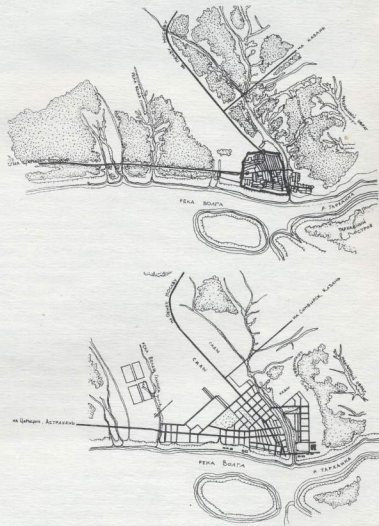
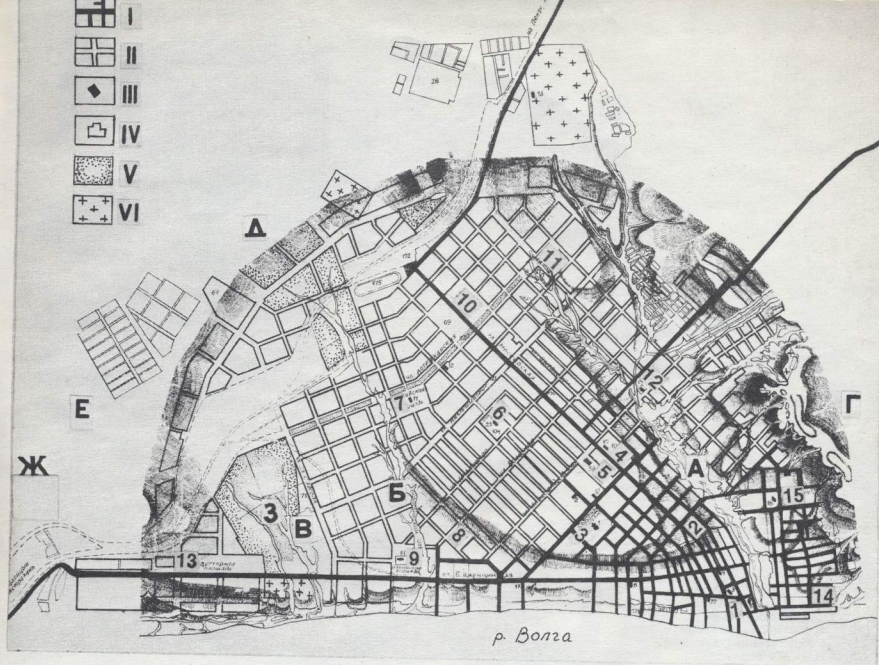


Схема Саратова конца XVII — первой половины XVIII в.

The plan of Saratov (late 17th — early 18th century)

Схема Саратова конца XVIII в.

The plan of Saratov at the end of the 18th century



ный с городом поперечными связями: улицами Александровская (ул.Горького), Никольская (ул.Радищева), с Театральной площадью.

VI период. 1917—1945 гг. На протяжении этого периода в архитектуре Саратова необходимо отметить следующие стилистические вариации в застройке города: конструктивизм, классицизм 1930-1960-х гг.

В 1920—1930-е гг. город потерял много объектов, которые в дальнейшем трактовались в качестве памятников истории и культуры, определивших характерные особенности и традиционный облик Саратова.

К достижениям этого периода следует отнести контекстуальность новой архитектуры, ее общую соразмерность культурно-исторической среде.

VII период. 1945—1980-е гг. Этот этап характеризуется массовым индустриальным строительством. При этом новая архитектура города вступает в принципиальные противоречия с исторически сложившейся объемно-пространственной структурой и характерной средой. Город продолжает терять памятники истории и культуры, здания, определявшие его облик и характер.

Новое массовое строительство осуществляется в основном по типовым проектам, при этом архитектурному наследию наносится определенный ущерб из-за уничтожения исторического фона и элементов среды. Организована пешеходная зона на ул.Кирова.

На основе материалов В. Донецкого, канд.архит. В. Ищенко, канд.архит. В. Кудрявцева, А. Папшева, Саратовский политехнический институт, 1985—1989 гг., Р. Репиной, Управление культуры облисполкома.

Схема генерального плана Саратова конца XIX — начала XX в. (на основе плана 1881 г.)

I — элементы планировочной системы XVII—XVIII вв.; *II* — элементы планировочной системы XIX — начала XX в.; *III* — соборы, церкви; *IV* — основные здания города; *V* — бульвары, скверы, сады; *VI* — кладбища
Площади: 1 — Троицкая; 2 — Горянская; 3 — Соборная; 4 — Хлебная; 5 — Театральная; 6 — Сенная; 7 — Полтавская; 8 — Плац; 9 — Ильинская; 10 — Московская; 11 — Казачья; 12 — Покровская; 13 — Дегтярная; 14 — Солная; 15 — Приходская; овраги: А — Глебучев; Б — Белоглинский; В — Кладбищенский; "Горы": Г — Соколова; Д — Лисие (Лыса); Е — Агафонова; Ж — Попятина; 3 — Парусиновая роща

Saratov housing general plan of late 19th — early 20th century (based on the plan of 1881)

1) elements of the 17th—18th century planning system; 2) elements of the 19th —early 20th century planning system; 3) cathedrals, churches; 4) the most important buildings; 5) boulevards, public gardens and parks; 6) cemeteries.
Squares: 1) Troitskaya; 2) Goryanskaya; 3) Sobornaya; 4) Khlebnaya; 5) Teatralnaya; 6) Sennaya; 7) Poltavskaya; 8) Plaz; 9) Ilyinskaya; 10) Moskovskaya; 11) Kazachia; 12) Pokrovskaya; 13) Degtyarnaya; 14) Solianaya; 15) Prikhodskaya.
"Ravines": A. Glebuchev, B. Beloglinski, C. Kladbishchenski; "Hills": D. Sokolovaya, E. Lysaya, F. Agalofonova, G. Lopatina, H. Parusinovaya Roshcha (Grove)

¹Алферова Г. Русские города XVI—XVII веков. — М., 1989.

²Донецкий Б. День рождения Саратова//За инженерные кадры. — СПИ. — 1989. — №29.

³Донецкий Б. Загадка основания города/Коммунист. — 1990. — 22 марта.



Домовая церковь саратовских епископов "Утоли моя печали". Архитектор П.М. Зыбин, начало XX в.

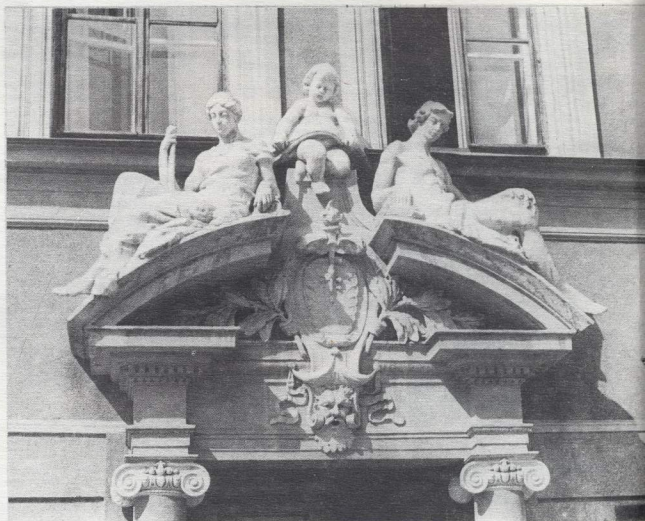
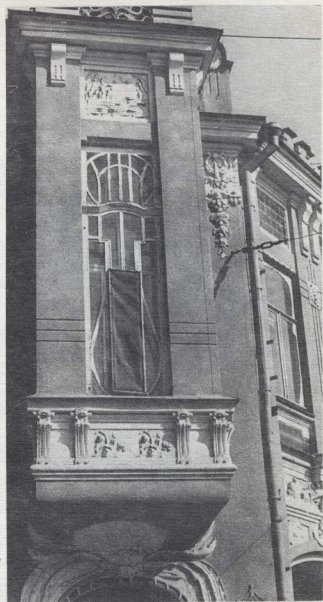
The home church of the bishops of Saratov "Take Away My Sorrow". Architect P.M. Zybin, early 20th century

Купеческий особняк. Начало XX в.

A merchant's mansion, early 20th century

Гостиница "Татарская", ныне горсовет. Фрагмент

Hotel "Tatarskaya" (now the City Council), detail





Гостиница "Татарская", затем Торговый дом А. Бендера, ныне горсовет. Архитектор В.К. Карпенко, конец XIX в. 1914 г.

Hotel "Tatarskaya", formerly A. Bender's commercial firm, now the City Council. Architect V.K. Karpenko, late 19th century, 1914

Дом братьев Никитиных, основателей русского цирка. Архитектор А.М. Салько, конец XIX в.

The house of the Nikitin brothers, the founders of the Russian circus. Architect A.M. Salko, late 19th century

Дом А.И. Скворцова. Начало XX в. Фрагмент

The house of A.I. Skvortsov, early 20th century. Detail

Троицкий собор на Музейной площади. 1689-1695 гг.

The Trinity Cathedral in Muzeynaya Square, 1689-1695



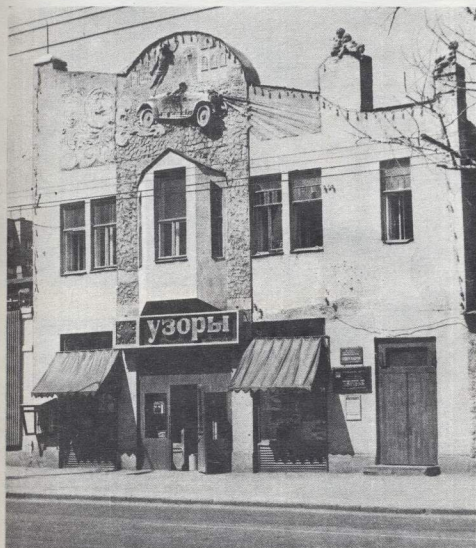


Консерватория им.
П.В.Собинова. Архитектор
С.А.Каллистратов, рекон-
струкция 1912 г.

*L.V. Sobinov Conservatory.
Architect S.A. Kalistratov,
reconstruction of 1912*

Навесы над входом

Entrance leantos



Гараж с магазином и прокатом автомобилей З.И.Иванова. Конец XIX в. (1914 г. — рестройка фасада)

Garage with a shop and car hire facilities, designed by Z.I. Ivanova, late 19th century (the front was rebuilt in 1914)

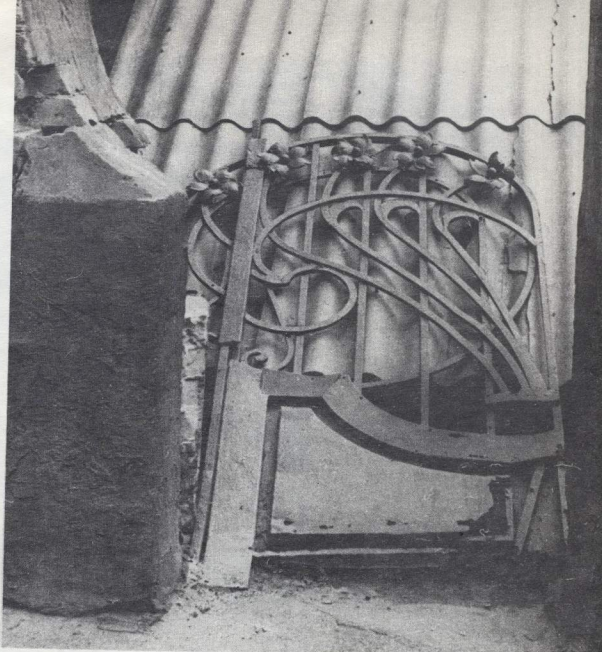


Крытый рынок. Архитектор-инженер В.А.Люкшин, 1914—1916 гг.

Covered market. Architect-engineer V.A. Lukshin, 1914—1916

Входная дверь

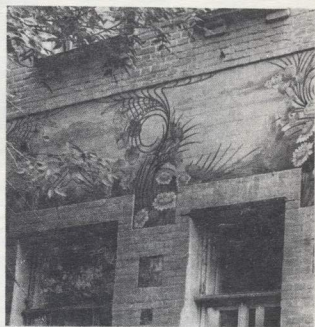
Entrance door



Дом Шишкина, калитка. Начало XX в.

Фрагмент фасада

Консерватория Л.В. Собинова. Фрагмент фасада



The house of Shishkin; wicket-gate, early 20th century

Part of the façade

L.V. Sobinov Conservatory. Detail of façade

Схема природно-градостроительного комплекса Большой Саратова и современной планировочной ситуации

1 – Увекское городище, XIII–XIV вв.; 2 – застава-крепость Саратов левобережный (?), 1590–1630 гг.; 3 – Алексеевское золотоордынское городище, XIII–XIV вв.; 4 – золотоордынское становище, XIII–XIV вв., и русская застава XVI в. (?); 5 – крупное золотоордынское городище, XIII–XIV вв.; 6 – “Новый остров” – крепость Саратов левобережный, 1615–1674 гг. (?); 7 – русское монастырское поселение; 8 – крепость, 1650–1674 гг. (?), возможно на месте татарского поселения XIII–XIV вв.; 9 – поселение Новые Бакуры, с.Покровская слобода (с 1798 г.), Саратовский соляной городок (с 1747 г.), г.Покровск (с 1917 до 1931 г.), г.Энгельс (с 1931 г.); 10 – Эльтонский тракт, “Горы”; 11 – Соколовая гора (Русские горы); 12 – Лисие горы (Лысыя); 13 – Алтынская гора; 14 – урочища Большая и Малая кумысные поляны; 15 – природно-культурный и градо-экологический комплекс “Старинный Саратов” – Лисие горы, урочища Кумысная поляна, Соколова гора, историческая часть г.Энгельса (Покровской слободы), район р.Сазанки; 16 – природно-градостроительный и историко-культурный комплекс “Большой Саратов” – целостный ансамбль природно-ландшафтных, культурных, исторических, градо-экологических аспектов, факторов объектов.

The modern natural-urban complex “Bolshoi Saratov” (“The Big Saratov”) and modern planning scheme.



400-летний Саратов во многом еще сохранил на 5% своей территории исторически сложившийся центр с высоким культурным и историко-градостроительным потенциалом, архитектурно-художественным своеобразием планировки и застройки, с фрагментами все еще целостной городской среды XIX – начала XX. Сохранилась и характерная планировка исторической части с традиционной застройкой XVIII–XIX – начала XX в., отразившая преемственность градостроительных и стилистических традиций в целостности, своеобразии и индивидуализации характерного облика города.

Жемчужина Среднего Поволжья, этот старинный город с масштабными улочками и крутыми извозами от Волги, с Троицким собором и конгломератом зданий разных времен и стилистики свободно лежит в афиштрейе холмов – знаменитых “гор”, раскрываясь в безграничные дали Волги и Заволжья. Древние поселения и городища, археологические остатки одного из крупнейших городов Зо-

лотой Орды – Увека, зеленые острова и остатки дубовых лесов – урочище Кумысная поляна, заросшие огромные овраги и балки, выходящие и Волге, – все это создает характерный целостный историко-культурный, градостроительный и природный комплекс Большого Саратова.

ПРОБЛЕМЫ САРАТОВА

Исторические тенденции и неуправляемый, анархический рост промышленности предопределили интенсивное и чрезмерно урбанизированное развитие Саратова. Это вызвало острейшие экологические и социальные проблемы, практически парализовавшие нормальное развитие города.

Диспропорции развития агломерации и города, нарушение соотношений между урбанизированными и природными территориями, между жилыми и промышленными зонами привели Саратов на грань катастрофы и полной деградации градостроительной системы, городской и

природной среды, утраты традиционного архитектурного облика.

Техногенная нагрузка на город, его окрестности, природные комплексы вплотную приблизились к критической. Ядро Саратовской агломерации, образованное так называемыми парными городами Саратов-Энгельс с очень высокой степенью связности, как единый градостроительный комплекс “давит” на реку, на природу, активно уничтожает биосферу.

Застройка ведется стереотипными стандартными крупногабаритными зданиями, что совершенно недопустимо в исторической части, на берегу Волги, на склонах саратовских “гор”. Продолжаются разрушение и снос культурно-исторических объектов, памятников истории и культуры – до двух-трех в год.

Главное управление архитектуры и градостроительства горисполкома Саратова совместно с саратовской организацией Союза архитекторов РСФСР провели в конце 1989 г. заказной конкурс “Эскиз-идея Генерального плана разви-

тия Саратова с учетом зон влияния Саратовской агломерации и архитектурно-планировочной организации центральной части города».

Однако ожидавшегося серьезного профессионального диалога в полной мере не получилось. Проекты были заказаны институту Саратовгражданпроект, ЦНИИ градостроительства, Гипрогор, Ленинпроект, Гипроград (Киев) ВО «Архпроект» от участия отказались. В связи с этим Гипрогор заказал два проекта, но заказчик признал представленные материалы как один проект. Параллельно с заказными проектами Гипрогор представил на конкурс дополнительные инициативный альтернативный проект «Эко-град».

С учетом результатов общественного обсуждения по сумме мест и балльной оценке проектов жюри распределено места следующим образом: первая премия — Саратовгражданпроект; вторая премия — инициативный проект «Эко-град»; Гипрогор; две равнозначные третьи премии — заказной проект, Гипрогор, и ЦНИИ градостроительства.

ОСОБЕННОСТИ КОНКУРСА

Среди представленных работ на общественном обсуждении и жюри были выделены две, характеризующиеся относительно нестандартным подходом к решению и изложением идей — предложения Саратовгражданпроект и проект «Эко-град» (Гипрогор).

Авторский коллектив Саратовгражданпроекта сохранил предложенный вариант развития города относительно изложенным аналитическим материалом. Городская планировочная структура формируется по трем направлениям: северо-восток, северо-запад и юго-запад с основным направлением развития на северо-запад на ст. Курдюм и Татищево и организацией в районе ст. Курдюм промузла, куда будут выведены вредные производства из центрального района Саратова.

Главным хребтом планировки представлена трасса железной дороги. На этом транспортном коридоре выделяются планировочные районы. Основной прирост селитебных территорий обеспечивается интенсивным освоением среднелинейных и периферийных зон города.

Система областного центра включает ядро — системы общегородских центров с наивысшей концентрацией общегородских функций и уникальных объектов — в основном на территории исторического центра; узлы — центры агломерационного значения и планировочных районов (полифункциональных и специализированных) — в местах пересечения транспортных коридоров, на стыке старой и новой планировочных структур; связи — узлы с ядром — по улицам.

Предложены размещение районов малозатяжной застройки повышенной плотности, обновление застройки так называемого пригородного типа и сохранение в разных частях города районов усадебной застройки.

За счет вывода промпредприятий организации выходы к Волге в центральной части города. Предлагается выводить транзитных потоков из города на западных и северный обход с односторонним резервированием трассы железнодорожного моста северо-восточные Саратова и строительством третьего железнодорожного пути через город для интенсивного использования электрички. Южнее исторического ядра с выходом

магистралей в центр г. Энгельса размещен новый мост. Формируются три пояса экологических коридоров в городской ткани.

Проект в целом отличают нарочито «приземленные», реалистичные решения. Предложения проекта весьма рациональны, но сложно вызвать образный строй, устремленный в перспективу. Над авторским коллективом, очевидно, на протяжении довольно долгое время, что трудностей, стоящих перед городом, что основной чертой конкурсной работы Саратовгражданпроекта — это скорее схема генплана первой очереди строительства и реконструкции Саратова.

И все же главное, что убеждает в целесообразности принятия решений местных проектировщиков за основу дальнейшей разработки генерального плана города, — глубоко осознанное значение его исторической части, максимальное сохранение градостроительного и культурного наследия, вынесение основных транспортных потоков за пределы исторической планировки центра, а также бережное отношение к уникальным природным ландшафтам.

Другая конкурсная работа — инициативный проект Гипрогора. «Эко-град» отличается графическим оформлением единства природных и социальных аспектов формирования миллионного поселения, каким является комплекс «парных» городов Саратов-Энгельс, выявление преемственных взаимосвязей «прошлого и будущего». Были представлены комплексные схемы, раскрывающие многообразие негативных и позитивных факторов, которыми обладает Саратовское городское образование и его окружение.

Основа концепции развития и реконструкции Саратова — градоформирующий потенциал наследия, природокультурного целостного комплекса «Большой Саратов» как градообразующего и средоформирующего, структурно-экономического образования.

Предлагается экологизированная и дезурбанизированная градостроительная система и общий архитектурно-художественный образ Саратова. Существенно изменяется соотношение типов и видов застройки — с увеличением до 50% малозатяжной высокоточной и усадебной. Крупномасштабные объекты центра агломерации и города, а также все транзитные потоки выносятся за пределы исторических ядер Саратова и Энгельса на новую поперечную градостроительную ось, асимметричную историческому центру.

Предлагается расчлнить застроенные территории многочисленными сквозными зелеными поясами, «клиньями», связями по руслам древних оврагов и рекам между крупными природными массивами лесов, речных долин, береговых склонов, акватории Волги; разместить разновысотные и разноплотные жилые образования, исключаясь монотонность и однородность застройки; придать естественность планировочным структурам, подчинить их рельефу местности и тем самым преодолеть стереотипы прямолинейных осевых решений.

Концепция города, идея его градостроительной структуры — это структура пространства, развивающиеся естественным и органическим способом, без какого-либо диктата или навязывания авторских идей извне. Сохраняется характерная мозаичность городской среды, многообразие пространств. Принципиально подчеркивается возможность множественности подходов при реализации

концепции развития Саратова. Разработана детальная «Программа действий» — 10 пунктов по поэтапной реализации проекта.

Две работы, отмеченные равноценными третьими премиями, — заказной проект Гипрогора и проект ЦНИИ градостроительства — при внешнем различии во многом схожи. Тоталитарный характер их предложений может разрушить характерную среду, сделать ее стереотипной, лишить районы города их и без того исчезающей индивидуальности. В них отразилась авторитарная направленность на односторонность концепции и стереотипность ее решения, на использование авторитарных формализованных планировочных схем, не отвечающих современным проблемам и конкретной ситуации.

УРОКИ КОНКУРСА

Конкурс еще раз подтвердил, что для выявления максимально полного набора альтернативных концепций развития города необходима постоянная целенаправленная работа, формирующая новое мировоззрение и новое градостроительное мышление. Для этого наиболее целесообразным представляется организация временных творческих коллективов из участников конкурса и других специалистов. Возможно, при этом удастся отойти от стереотипной «бумажной архитектуры» бессильных и беспомощных генеральных планов, от навязывания перспективе сиюминутной модели понимания города.

Крайне важен и вопрос о принципах формирования жюри — на какой основе его формировать, в каком составе? Допустимо ли преобладание в нем представителей аппарата, по сути администрации, не отвечающих за результаты в перспективе и имеющих самое непосредственное отношение к деградации города?

Для получения эффективных результатов необходимо, чтобы в составе жюри аналогичных конкурсов были не столько работники исполнения (как случилось в Саратове), а наряду с архитекторами и строителями — общественность города, авторы аналогичных работ, представители разных творческих и научных школ. Это обеспечит сбалансированную и многоплановую оценку проектов, выявит их эффективность. По-видимому, в оценках конкурсных проектов должны больше акцентироваться принципиальные положения.

Представляется, что форма подобных экспресс-конкурсов на концепцию развития города в целом эффективна и достаточно динамична. Это подтвердили уже проведенные конкурсы на форпосте генерального плана г. Загорска (1971), эскиз-идею генерального плана развития Москвы, Московской обл. и архитектурно-планировочной организации центральной части города (1987), эскизный проект развития Энгельсграда (1988).

Но материалы этих конкурсов широко не опубликованы и недостаточно повлияли на решение проблем городов. Как будет с саратовским конкурсом, еще не ясно, но при организации работ по генеральному плану города концепция и их авторы уже игнорируются. Опять трата идей и сил.

Фото Б. Донецкого

Сравнительные схемы градостроительных концепций конкурса 1989 г.

1 — историческое ядро города; 2 — общегородской центр; 3 — общественные центры районов; 4 — жилые районы; 5 — двух-трехэтажная и усадебная застройка; 6 — промышленные и коммунально-складские территории; 7 — общественные насаждения; 8 — зоны отдыха на островах и в пойме Волги; 9 — внешние автодороги; 10 — общегородские магистрали; 11 — районные магистрали; 12 — железная дорога

Comparative schemes of urban competition conceptions (1989).

1) the old town; 2) modern town centre; 3) district social centres; 4) residential districts; 5) two- and three-storey county-seat buildings; 6) industrial areas, warehouses and municipal buildings; 7) public gardens; 8) recreation areas on the islands and flood-lands of the Volga; 9) interurban high-ways; 10) town roads; 11) secondary roads; 12) railway.



A — проект под девизом "Реалистичность и преемственность". Архитекторы С. Замский (руководитель), Д. Ашкалов, В. Вирич, М. Лоховицкий, С. Щербakov, А. Шушарин при участии Т. Волгина и В. Скоробогатова; инженер по транспорту И. Егоров; экономист В. Скрипина. Саратовграданпроект. Первая премия;

A. — a project with a motto "Reality and Continuity". Architects: S. Zamski (architect-in-chief), D. Ashkalov, V. Virich, M. Lohovitski, S. Shcherbakov, A. Shusharin with the participation of T. Volgin and V. Skorobogotov; transport engineer J. Egorov; economist V. Skripina. "Saratovgrazhdanproject", the first prize.

Б — проект под девизом "Эко-град". Архитекторы В. Выхорный, Г. Алимова. Инициативный проект, Гипрогор, Москва. Вторая премия;

B. — the "Eco-city" project. Architects: V. Vyborni, G. Alimova. Conceptional project. "GIPROGOR", Moscow, the second prize.

В — архитекторы Г. Красильников, С. Крепоносова, В. Миронов, В. Постнов; инженер по транспорту Л. Гусева; экономист Т. Назмова. Заказный проект, Гипрогор, Москва. Третья премия;

C. — Architects: G. Krasilnikov, S. Kreponosova, V. Mironov, V. Postnov; transport engineer L. Guseva; economist T. Nazmova. Obligatory competitive project. "GIPROGOR", Moscow the third prize.



Г — архитекторы Л. Соколов (руководитель), В. Морозов; инженер по транспорту Б. Черепанов при участии П. Орсика. ЦНИИП градостроительства, Москва. Третья премия

D. — Architects: L. Sokolov (architect-in-chief), V. Morozov; transport engineer: B. Cherepanov with the participation of P. Orsik. TsNIIP Gradostroitelstva, Moscow. the third prize